



Liceo **ERASMUS**
Bilingual School

Documento de presentación	F-DP-0	01/05/2017
---------------------------	--------	------------

Centro Educativo Liceo Erasmus (Almería)

Responsable del Proyecto: Belén Uceda Pérez

Modalidad: centro personalizado

Mayo 2017



[Enlace E-portfolio](#)



Índice

1. Presentación
2. Nuestro proceso en Escuelas Creativas
3. Resumen del proyecto
 - EvoTeca
 - Nuestro ecosistema educativo
 - Definición del reto
 - Análisis DAFO
 - Visión holística
 - Comprensión de los sistemas
 - Conclusiones
 - Plan de comunicación
4. Plan de actuación
 - Relación entre los sistemas
 - Tareas y acciones
 - Planificación
 - Seguimiento
 - La nevera
 - Procesos clave de nuestro centro



1. Presentación

Liceo Erasmus es más que un colegio, ha sido concebido como un proyecto de vida con el que todos sus integrantes muestran un compromiso personal y profesional de máximo nivel.

Sus fundadores, Javier Muñoz (docente) y José Luis Salvador (arquitecto) dieron entonces respuesta a una aclamada necesidad de una parte de las familias almerienses de hoy en día, así Liceo Erasmus se ha convertido en un centro educativo donde el entorno y en especial las familias y el personal mantienen un estrecho vínculo que transforma el proceso enseñanza-aprendizaje en toda una aventura que facilita el bienestar del alumnado en todo momento.

La forma jurídica que adquiere Liceo Erasmus desde su creación es una sociedad limitada que actualmente posee cerca de 200 socios, repartidos en un mayor porcentaje entre el personal y familias y en un menor porcentaje socios que han confiado su capital a un proyecto almeriense de futuro. Con las aportaciones de todos los socios se inauguró en septiembre de 2014 la primera fase del proyecto con un edificio de 1.700 m² destinado a Educación Infantil y Educación Primaria. En 2015 se finalizó el centro deportivo que incluye una pista de fútbol indoor, 6 pistas de tenis y 6 pistas de pádel. Actualmente Liceo Erasmus continúa creciendo y en septiembre de 2018 se abrirá la etapa de Educación Secundaria Obligatoria.

Liceo Erasmus es un centro humanista bilingüe de inglés donde la práctica docente se centra en potenciar tanto el aspecto académico como la parte más emocional del alumnado. El centro está totalmente abierto a nuestro entorno más cercano y recibimos frecuentemente la visita de personas del ámbito científico, tecnológico, lingüístico, artístico, musical, deportivo e ingenieril que aportan a nuestro alumnado una visión cercana y clara de la sociedad actual y venidera.

Los motores que mueven a Liceo Erasmus son nuestras familias y nuestro personal. Gracias al compromiso, afán de superación y al fuerte carácter innovador del equipo y al apoyo facilitado por nuestras familias en todo momento, la trayectoria que hemos seguido en estos tres primeros años de existencia nos han llevado a exigirnos más cada año y cumplir ante todo con las expectativas que hemos creado en nuestro entorno.

Liceo Erasmus irrumpe de esta manera en el sector tradicional de la enseñanza privada tal y como se conocía hasta entonces en Almería. Actualmente el centro ha generado nuevos vínculos con otras organizaciones tales como la Universidad de Almería, Universidad Abierta de Cataluña, Universidad Internacional de Valencia, colaborando estrechamente en la formación de sus estudiantes universitarios en las áreas de educación infantil y primaria, psicología y orientación, innovación educativa y educación especial.

2. Nuestro proceso en Escuelas Creativas

Liceo Erasmus se presentó al concurso en la modalidad personalizada, la solicitud consistió en enviar un vídeo, el cual se muestra a continuación, a la organización, exponiendo el reto que queríamos conseguir con nuestra participación en el proyecto.

El reto se acuñó inicialmente por el equipo docente, sin embargo una vez recibida la grata noticia



por parte de Fundación Telefónica, donde se nos comunicaba que nuestro reto había sido seleccionado entre los 18 centros elegidos, unos días antes de viajar a Barcelona convocamos a más de 30 personas tanto del centro (docentes, padres y madres) como externos (creativos, diseñadores, comunicadores, artistas, educadores y pedagogos) que nos ayudaron a definir algo más las diferentes líneas de trabajo por las que debería discurrir nuestro reto. Sin lugar a duda, esta primera reunión de trabajo fue muy motivadora y nos hizo afrontar nuestro reto con un mayor entusiasmo.

Fue realmente gratificante la amplia respuesta que tuvimos y las aportaciones realizadas en sesión plenaria después de discutir algunos aspectos relacionados con la biblioteca escolar de nuestro centro y con el concepto tradicional de biblioteca, estas aportaciones enriquecieron el momento de iniciar esta andadura.

El resultado de la participación se plasmó, con la ayuda de nuestras especialistas en educación artística, en el póster del reto que se presentó en el Bullilab. El póster contempla el entorno del centro (el parque de las familias, la playa de la Térmica y el Auditorio Maestro Padilla), las señas de identidad (centro humanista y bilingüe) y el reto (la biblioteca).

El viaje al Bullilab en febrero de 2017 fue una experiencia inolvidable para las dos personas que asistieron, el viernes conocimos todos los procesos que habían desencadenado en la iniciativa de Escuelas Creativas de la mano de Ferran Adrià, y el sábado tuvimos la oportunidad de conocer los materiales de trabajo (guías creativas) por sus propios creadores. A continuación se muestran algunas fotos del fin de semana de trabajo en Barcelona.

Volvimos a Almería cargados de ideas y muchas ganas de comenzar a trabajar en este proyecto que sabíamos, desde el primer momento, que iba a requerir de grandes dosis de tiempo, dedicación y sobretodo mucha reflexión y autocrítica.

La configuración del equipo creativo ha sido elaborada teniendo en cuenta que debíamos contar con la participación del equipo directivo, que asume el liderazgo del proyecto, el equipo docente, que aporta un análisis profundo de ecosistema educativo, padres, que muestran su punto de vista más crítico y por supuesto nuestro alumnado que aporta un espíritu muy divergente a la hora de proponer o estudiar las propuestas del equipo creativo. Además hemos tenido la gran satisfacción de haber contado con personas del ámbito creativo que han incrementado considerablemente la calidad del trabajo realizado durante estas semanas.

Una vez formado el equipo creativo se realizó un intenso proceso participativo con las familias, los docentes y el alumnado con objeto de realizar las tareas contextualización, comprensión, ordenación y focalización que cubrieron una gran parte de dedicación al proyecto.

Posteriormente en abril recibimos la visita de la tutora pedagógica de Escuelas Creativas que nos aportó una visión externa de nuestro propio ecosistema.

La última semana del proceso la hemos dedicado a la discusión y posterior desarrollo del plan de innovación para poder presentarlo en las jornadas de Madrid.



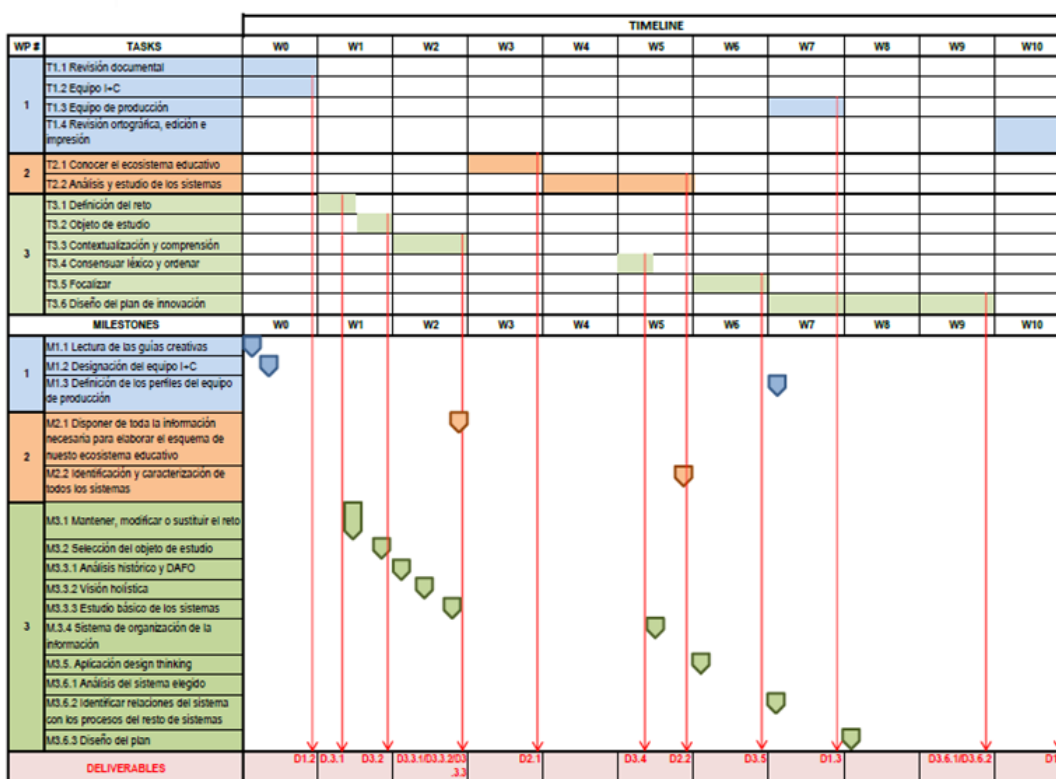
Teniendo en cuenta el corto espacio de tiempo asignado al proceso, hemos identificado una gran variedad de posibles objetos de estudio a tener en cuenta en un futuro próximo. En este sentido ofrecemos nuestra total disponibilidad a continuar desarrollando estas líneas de trabajo junto con la organización de Escuelas Creativas.

3. Resumen del proyecto

Nuestro proyecto comienza con una planificación exhaustiva de todas las tareas que hemos identificado.



ESCUELAS CREATIVAS: EVOTECA-PLANIFICACIÓN



EvoTeca

Algo que tuvimos muy claro desde el principio era que el nombre de nuestra biblioteca lo escogería nuestro alumnado.

Nuestro ecosistema educativo

El ecosistema educativo de Liceo Erasmus está caracterizado por el fuerte vínculo que une a todos los actores que configuran el amplio mapa geográfico de nuestra organización. El primer paso que ha realizado el equipo creativo siguiendo las pautas aprendidas en los talleres realizados en la jornada de Barcelona, ha sido revisar el itinerario que realiza nuestro alumnado, identificando aquellas actividades que tienen relación directa con el reto y valorando sus posibles



modificaciones en función de los resultados obtenidos.

Definición del reto

La definición del reto ha sido un proceso de comprensión de nuestro ecosistema que ha generado varias ideas que hemos guardado en nuestra nevera. Recorrer el trayecto del alumnado y las familias de la mano de nuestro reto nos ha mostrado algunos aspectos de la organización del centro que o bien estaban abandonados o tenían una gestión insuficiente. El siguiente prezi muestra un resumen de estas observaciones.

Análisis DAFO

El análisis DAFO ha sido una herramienta de diagnóstico, lo hemos realizado con los tres actores de la comunidad educativa: equipo docente, alumnado y familias.

Después de realizar el primer análisis con el equipo docente, hemos llevado a cabo una segunda tarea que ha sido ofrecerle la oportunidad de facilitar soluciones a todas las debilidades identificadas inicialmente.

Visión holística

La visión holística ha sido trabajada con un amplio rango de profesionales, aunque no todos nos han respondido, si bien hemos observado que se han obviado algunos profesionales que también pueden tener un punto de vista interesante sobre el centro, tales como chófer del transporte escolar, jardineros, limpiadoras, repartidores y banqueros y aseguradoras.

Comprensión de los sistemas

El estudio y análisis de los 6 sistemas: conceptualización, administración y gestión, organización, comunicación y marketing, experiencial y pedagógico, ha tenido un especial énfasis en el sistema experiencial que se ha trabajado tanto con las familias como con el alumnado en varias sesiones.

Parte del análisis ha sido identificar aquellos procesos clave de cada uno de los 6 sistemas que según nosotros, tienen mayor relación con el reto, estos han pasado a formar parte del plan de innovación del centro una vez que se ha analizado las relaciones existentes entre todos ellos.

El resultado de los procesos clave ha sido producto de un análisis de relaciones entre los distintos procesos identificados en cada sistema y posteriormente hemos valorado su impacto en el reto.

El proceso clave "**línea pedagógica**" del sistema pedagógico, es el que mayor impacto causa teniendo en cuenta el propósito del reto. En segundo lugar el proceso clave "**espacios**" del sistema organización, es el proceso sobre el cual, el reto se ve cumplido en un amplio porcentaje.

Analizar las relaciones entre los procesos de los diferentes sistemas ha sido una reflexión esencial a la hora de tomar la decisión sobre qué aspectos incluir en el plan de transformación, este ejercicio también nos ha mostrado escenarios con consecuencias que no habíamos tenido en

cuenta anteriormente.

Conclusiones

Nuestra primera reflexión está relacionada con la composición del equipo creativo. Pensamos que es fundamental contar con un mayor rango de especialistas, en concreto expertos en Diseño Gráfico, ya que puede ser una gran aportación al grupo y facilitador en gran medida de la parte relacionada con ese trabajo que hemos tenido que realizar entre todos los miembros del equipo creativo.

Nos queda a todos la sensación de que conforme iba avanzando el proyecto, nos íbamos alejando de nuestro reto o idea principal, a medida que nos adentrábamos en el desarrollo de las tareas marcadas por el equipo pedagógico de Escuelas Creativas. Es como si nuestra EvoTeca pasara a un segundo plano y una mayor atención al centro educativo ocupaba su lugar, debatiendo en el seno del equipo creativo de un sinfín de aspectos que no parecían tener a priori una relación directa con la EvoTeca.

Estamos también todos de acuerdo en que, el paso por este proceso nos ha aportado una gran dosis de aprendizaje sobre planificación y organización en el trabajo. Hemos ampliado nuestras habilidades tecnológicas, explorado nuevas herramientas y mejorado nuestras destrezas de comunicación.

En cuanto al desarrollo de cada tarea, se han generado diferentes sensaciones. Por un lado un nuevo comienzo con el que intentar algo, pero siempre unido a un plan muy encorsetado, con poco tiempo para el intercambio de ideas y la reflexión. En el análisis de los sistemas nos quedó a todos la sensación de haber querido realizarlo junto al equipo docente en su conjunto, para identificar esos procesos clave de transformación desde una mirada más amplia, pero el tiempo y el resto de ocupaciones no permitió esa posibilidad.

En general, todos hemos experimentado una gran carencia de tiempo para poder profundizar en nuestro reto y sugerimos una fase más corta de ideas, otra de desarrollo, entrega y una posterior de reflexión y revisión.

Aunque el proceso ha resultado un poco tedioso con una excesiva entrega de fichas en poco tiempo, restando protagonismo a la espontaneidad y creatividad en el seno del equipo creativo, ha sido un gran acierto haber hecho partícipes del proceso de reflexión y análisis a las familias del centro y a otros agentes relacionados con el reto, que han aportado en todo momento una visión crítica y motivadora.

Sin duda, el material que nos ha acompañado en todo momento, las guías creativas, tiene un alto potencial de ofrecer recursos, herramientas y principalmente, crear mucha curiosidad por un gran árbol de temas que se presentan en su contenido. Lamentamos no haber podido sacarle más rendimiento a este material y nos emplazamos a una segunda lectura de las mismas junto con todo el equipo docente, con objeto de hacerles partícipes de nuevas visiones, prácticas, herramientas, ejemplos y consejos que pueden llegar a ser unos compañeros de viaje muy



inspiradores.

Plan de comunicación

La filosofía de Liceo Erasmus siempre ha sido establecer nuevas alianzas con agentes colaboradores, basándonos en el fundamento de que compartir prácticas y conocimiento siempre retorna positivamente en la actividad del centro. Somos un centro educativo de vanguardia abierto totalmente al entorno y este proyecto merece un esfuerzo adicional por nuestra parte, con el que poder demostrar a la sociedad que transformar el sistema educativo y enfocarlo a las necesidades actuales del alumnado, docentes y familias es posible.

Conforme avanzamos en la ejecución del proyecto nos venían a la cabeza diferentes iniciativas de divulgación y difusión, además de las que nos proponían nuestros aliados, y que estudiamos rápidamente para poder dar respuesta casi de manera inmediata.

En el ecuador del proceso, sobre el mes de abril, invitamos al centro a todo nuestro entorno para poder transmitir en qué situación nos encontrábamos y poder recoger opiniones y críticas de lo que habíamos realizado hasta entonces.

4. Plan de actuación

Después de un intenso proceso participativo que ha implicado a toda nuestra comunidad, en torno a EvoTeca, nos enfrentamos en este capítulo a una de las tareas más ambiciosas de esta aventura, definir el objetivo que perseguimos con esta transformación.

Este, da respuesta, en gran medida, a nuestro reto inicial por un lado, y por otro responde a una gran mayoría de preguntas planteadas en las fases de contextualización y reflexión, que inicialmente no contemplamos en nuestro reto.

El alcance del objetivo se ha delimitado dentro de nuestra disponibilidad de recursos y los procesos clave sobre los que incide; "Espacios y Línea Pedagógica", representan un cambio sistémico por la relación directa que guardan con el resto de procesos.

El plan de innovación contempla además una serie de elementos audiovisuales que han quedado reflejados tanto en el vídeo de presentación de EvoTeca como en el vídeo de la visión histórica. Hemos creado un equipo de producción del plan de innovación, cuya composición y funciones en el siguiente documento.

Relación entre los sistemas

Profundizando en el análisis de los sistemas, hemos seleccionado dos, sobre los que vamos a centrar nuestro plan de innovación: Organización y Pedagógico.

Dentro del sistema de Organización el proceso clave elegido son los "**Espacios**" y dentro del sistema Pedagógico el proceso clave es la "**Línea pedagógica y los documentos de proceso**".

De esta relación tan estrecha entre **línea pedagógica** y **espacios**, surge nuestro objetivo con la



idea de mejorar el ecosistema educativo en su conjunto:

Adaptar el espacio de la biblioteca actual a EvoTeca; un nuevo concepto de biblioteca que impulsa la creatividad en nuestro entorno educativo, empezando por el diseño de espacios, que crecen en forma de árbol, intrincados por todos los rincones de nuestro centro, transportando la savia, que irá alimentando una transformación metodológica.

Tareas y acciones

En este entregable se recoge la primera parte del plan de actuación que responde a las siguientes preguntas:

- ¿Para qué lo hacemos?
- ¿Qué relación guardan los distintos sistemas?
- ¿Cómo priorizamos las acciones propuestas?

Planificación

El documento de planificación responde a las preguntas:

- ¿Cómo lo hacemos?
- ¿En cuánto tiempo lo hacemos?
- ¿Quién es el responsable?
- ¿Qué recursos son necesarios?
- ¿Cómo medimos el grado de ejecución de cada tarea?

Seguimiento

El seguimiento de nuestro plan de innovación lo realizará el Equipo Creativo, consiste en informes trimestrales de resultados y propuesta de medidas correctoras en el caso de identificar desviaciones considerables respecto al objeto y alcance del plan de innovación.

La nevera

La nevera alberga un conjunto de ideas que han surgido a lo largo del proceso y a las cuales les atribuimos cierta relevancia para tener que ser revisadas con objeto de llegar a ser desarrolladas en un futuro o incluso poder representar un nuevo reto.

- **El Recreo**, ese gran desconocido. El tiempo dedicado al recreo puede tener un objetivo educativo y además se puede integrar en el resto de áreas de conocimiento del currículum. El alumnado nos ha trasladado una amplia relación de necesidades, tales como IT, lectura, huerto, manualidades, música, teatro y deporte que pueden verse cubiertas con un programa dirigido a este espacio de tiempo.
- **Redes sociales y familia**. Las familias nos han trasladado una necesidad relacionada con la inmediatez de compartir “momentos” de clase con ellas, con el objetivo de poder conocer desde casa las experiencias vividas en el aula el mismo día.
- **Red de EvoTecas**. Se trata de crear una red de centros que se unan en el reto de



evolucionar en el concepto de biblioteca escolar, compartir iniciativas, llevar a cabo proyectos de cooperación entre centros e intercambio de recursos.

- **EvoTeca Ediciones.** Se trata de una iniciativa de emprendimiento que lidera nuestro alumnado con el objetivo de ofrecerles una experiencia real en el ámbito empresarial (administración, gestión, marketing, publicidad, edición y distribución), con una orientación al sector literario o de servicios de información.
- **Muro Polaroid.** Esta iniciativa consiste en retratar con una fotografía a todas las personas que visiten nuestro centro, que estén relacionadas con el sector literario, creativo o artístico y que quieran transmitir un mensaje inspirador a nuestro entorno educativo.
- **Reading-break.** Esta iniciativa nace por petición del alumnado de primaria y consiste en habilitar un lugar de descanso después del almuerzo donde puedan descansar sobre una esterilla mientras un docente lee en voz alta.
- **Fiesta temática.** El alumnado de primaria nos ha solicitado una fiesta temática que esté relacionada con cada uno de los proyectos que desarrollan a lo largo del curso escolar. Este evento representa un hito más dentro de la metodología basada en proyectos, denominado también “celebración del aprendizaje”.

Procesos claves de nuestro centro

Hemos realizado una identificación de aquellos procesos clave de los 6 sistemas que según nosotros, tienen mayor relevancia con el reto, estos han pasado a formar parte del plan de innovación del centro una vez que se ha analizado las relaciones existentes entre todos ellos.

El resultado de los procesos clave ha sido producto de un análisis de relaciones entre los distintos procesos identificados en cada sistema y posteriormente hemos valorado su impacto en el reto.

- 1. Sistema de Conceptualización: proceso clave "señas de identidad".**
- 2. Sistema de Administración y gestión: proceso clave "gestión de recursos humanos y formación".**
- 3. Sistema de Organización: proceso clave "espacios".**
- 4. Sistema de Comunicación y marketing: proceso clave "redes sociales".**
- 5. Sistema Pedagógico: proceso clave "línea pedagógica y documentos de proceso".**
- 6. Sistema Experiencial: proceso clave "recreo y tiempo libre fuera del horario escolar".**

¡Nos vemos en la EvoTeca!